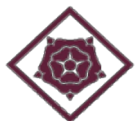




Consell Rector 2018

22 de novembre de 2018



BENVINGUDA I OBERTURA DE LA SESSIÓ

Sra. Montserrat Vilella
Regidora de Benestar Social

Introducció

Administracions responsables del PDC:

- Ajuntament de Reus a través de la Regidoria de Benestar Social.
- Generalitat de Catalunya a través del Departament de Treball, Afers Socials i Famílies.



AJUNTAMENT DE REUS



Generalitat de Catalunya
**Departament de Treball,
Afers Socials i Famílies**

Introducció

Objectiu general i metodologia de treball:

Promoure un procés de transformació social on, a partir de la participació de tots els membres d'una comunitat i l'organització comunitària s'aconsegueixi millorar la qualitat de vida i el benestar del seu veïnat.

La metodologia de treball emprada és participativa, es basa en el treball transversal i en xarxa, a través d'equips de professionals: un grup impulsor de les dinàmiques al territori, i diferents grups de treball – executors formats per professionals de l'Ajuntament amb participació de tots els departaments i/o àrees que puguin aportar coneixement a l'hora de treballar el barri, així com el treball amb les entitats de referència de la zona i la ciutadania a títol individual.

Introducció

Entitats i col·lectius que participen:

- Associació de Veïns Mas Abelló
- Associació de Veïns Primer de Maig
- Associació Gitana-Catalana St. Josep Obrer
- Associació dones gitanes Juvli Romni
- Associació Cultural dels Musulmans de Reus i Comarca
- Fundació Josep Pont i Gol
- Casal de la Gent Gran
- Club de Futbol USD Mas Pellicer
- Associació Reus Som Útils (ARSU)
- FAVIBC
- FAGIC
- Fundació Josep Pont i Gol
- Fundació Intermedà
- Amics de la Gent Gran
- Humana (Horts urbans)

Introducció

Institucions, equipaments i serveis vinculats al Pla Comunitari

Ajuntament de Reus

- Regidoria de Benestar Social:
 - Àmbit Dinamització Comunitària i Cohesió Social, Pla Comunitari Sant Josep Obrer, Àmbit Infància, Adolescència, Joventut i Família, Àmbit Gent Gran i Dependència, Pla Local d'Inclusió Social
- Regidoria de Participació, Ciutadania i Transparència:
 - Centre Cívic Mas Abelló, Casal de la Gent Gran, Casal de la Dona, Casal de Joves
- Regidoria d'Ensenyament i Política Lingüística
- Regidoria d'Esports
- Regidoria de Medi Ambient i Ocupació
- Regidoria d'Urbanisme
- Regidoria de Via Pública
- Regidoria de Seguretat Ciutadana
 - Guàrdia Urbana
- Servei de Drogodependències

Participació en el Pla Comunitari

Institucions, equipaments i serveis vinculats al Pla Comunitari

Generalitat de Catalunya

- Departament d'Ensenyament
 - Institut Roseta Mauri, Escola Rosa Sensat, Escola Eduard Toda,
- Departament de Treball, Afers Socials i Famílies
 - Casal Cívic Sant Josep Obrer
- Departament de Salut. Institut Català de la Salut
 - ICS CAP Horts de Miró
- Departament d'Interior
 - Mossos d'Esquadra
- Departament de Governació, Administracions Públiques i Habitatge
 - Agència de l'Habitatge de Catalunya

Participació en el Pla Comunitari

Participants

El conjunt de persones que participen en el Pla de Desenvolupament Comunitari es classifiquen segons el nivell d'implicació:

- Les que **decideixen** són les persones que participen activament en els espais de decisió a través dels grups de treball, del Consell Rector, etc.
- Les que **participen** són les persones que realitzen alguna activitat o programa com a usuàries.
- Les que **opinen** són les persones que a més d'usuàries dels projectes o activitats aporten la seva opinió per millorar.
- Les que **se'n beneficien** és la resta de la comunitat que de forma indirecta es rep els beneficis de les accions que es duen a terme.

PROJECTE	DECIDEIXEN	PARTICIPEN	OPINEN	SE'N BENEFICIEN	GRUPS DE TREBALL
Participació i organització de la xarxa comunitària	79	20	20	Tot el barri	Equip tècnic PDC
Comunicació interna i externa	79	25	25	Tot el barri	Equip tècnic PDC
Passeig pel barri	79	20	20	Tot el barri	Urbanisme
Conviu l'estiu	79	120	25	120	Infància, Joves i Educació
Caseta Jove	79	30	25	30	Infància, Joves i Educació
Petits SIS	79	15	25	Participants i famílies	Infància, Joves i Educació
Petitrens SIS	79	35	25	20	Infància, Joves i Educació
Multiesport Xarxa esports als barris	79	30	25	30	Infància, Joves i Educació
Basquet femení Xarxa Esports als barris	79	10	25	10	Infància, Joves i Educació
Escola de futbol Xarxa Esports als barris	79	240	25	240	Infància, Joves i Educació
L'escola al barri	79	125	137	125	Infància, Joves i Educació
Condicionament físic	79	24	29	24	Dona i Salut
Amics lectors	79	4*	28	4	Dona i Salut
Dinamització lingüística	79	15	35	15	Dona i Salut
Escales Mas Pellicer	79	155	15	Barri Mas Pellicer	Convivència i Seguretat
Convivència i Seguretat	79	30	15	Tot el barri	Convivència i Seguretat

PROJECTES 2018-19

EQUIP TÈCNIC PDC

Participació i organització
de la xarxa comunitària

Joan Serena
Àmbit Dinamització Comunitària i Cohesió Social

Participació i organització de la xarxa comunitària (I)

Aquesta línia de treball és la més estratègica del PDC, ja que respon pròpiament a les dinàmiques del procés comunitari en si mateix, donant cabuda a totes les necessitats que es detecten a l'entorn de forma més immediata.

OBJECTIU:

Promoure la participació del veïnat i dels membres d'entitats i associacions, així com dels professionals que treballen a l'entorn per la millora del barri a través de projectes i d'activitats compartides.



Participació i organització de la xarxa comunitària (II)

Estructura del PDC

Consell Rector (1 reunió anual)

Direcció PDC (3 reunions anuals)

Comissió tècnica (4 reunions anuals)

Grups de treball (4 reunions anuals)

GT tècnics

Infància, joves i educació (25 part.),

GT mixtos

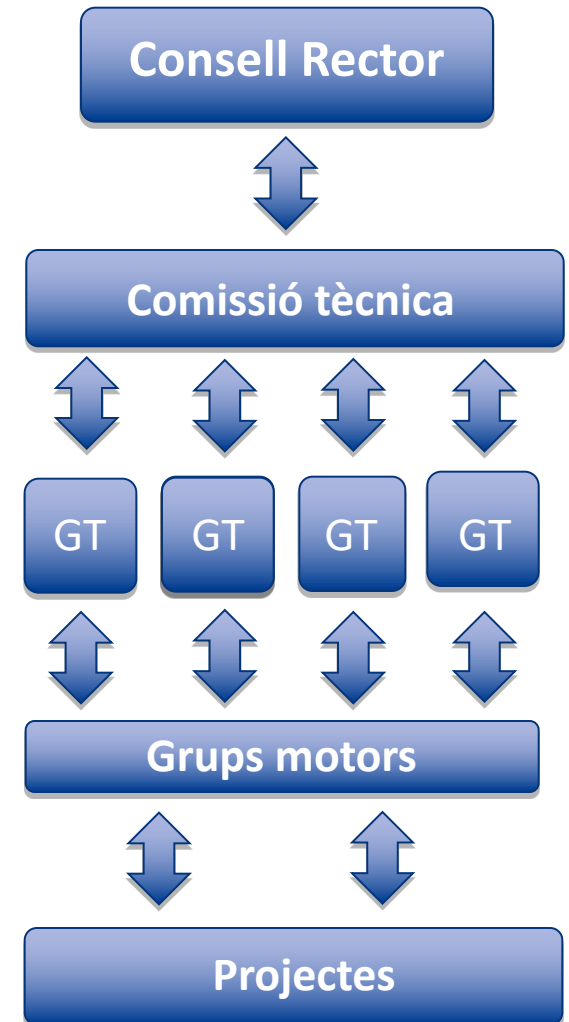
Dona i Salut (20 part.)

Convivència i Seguretat (19 part.)

GT veïnals

Urbanisme (13 part.)

Grups motors (segons necessitats)



Participació i organització de la xarxa comunitària (III)

ACCIONS:

Promoció i seguiment dels espais de participació estables

La participació veïnal té un paper molt important en els espais tradicionalment tècnics; com grups de treball, comissió tècnica i grups motors.

Cal empoderar-la i fer-la protagonista del procés comunitari.

Promoure la participació de noves persones

A més de donar continuïtat a la xarxa ja organitzada i als espais de participació establerts, es treballa per incloure noves persones i col·lectius en les dinàmiques del territori.

Participació en actes i esdeveniments culturals del barri

Aquestes activitats serveixen per treballar temes de barri, donar espais a nous grups i arribar a més veïns i veïnes.

Participació i organització de la xarxa comunitària (IV)

Acollida de veïnat d'altres cultures

Es concreten estratègies transversals als diferents programes i projectes generats pels grups de treball per incorporar als nous veïns.

Suport al veïnat i recolzament a les entitats

Atenció individualitzada al veïnat per recollir i atendre diferents necessitats o peticions. Donar eines a les entitats per a millorar la seva organització, realitzar mediacions, fer difusió d'activitats i/o actes, posar en contacte amb altres entitats i veïns i veïnes, etc.



Participació i organització de la xarxa comunitària (V)

Participació

Els tècnics comunitaris participen en les següents reunions, taules i projectes de ciutat:

- Mesa d'emergències per l'habitatge
- Taula del Poble Gitano
- Reunió sobre ocupacions
- ALTERSUER
- Xarxa d'esports als barris
- Pont entre cultures
- Coordinacions As. Cultural dels Musulmans de Reus i Comarca



EQUIP TÈCNIC PDC

Comunicació Interna i Externa

Joan Serena

Àmbit Dinamització Comunitària i Cohesió Social

COMUNICACIÓ INTERNA I EXTERNA (I)

SANT JOSEP OBRER EN MARXA

JUSTIFICACIÓ:

Les noves tecnologies obren una porta a la millora en les relacions, es generen més canals de comunicació que permeten conèixer les activitats que es desenvolupen al barri.

La proposta de l'equip dinamitzador del Pla Comunitari és generar un espai que reculli el conjunt d'activitats que es realitzen.

ACCIONS:

- Publicació d'esdeveniments i notícies de caràcter comunitari.
- Recull i publicació d'informació de mitjans de comunicació que facin referència al territori.
- Publicació d'esdeveniments realitzats per serveis i entitats del territori.
- Seguiment de l'impacte i difusió de les publicacions mitjançant la quantificació de les visites al bloc: <http://pcsantjosep.wordpress.com/> i a les xarxes socials.

COMUNICACIÓ INTERNA I EXTERNA (II)

SANT JOSEP OBRER EN MARXA

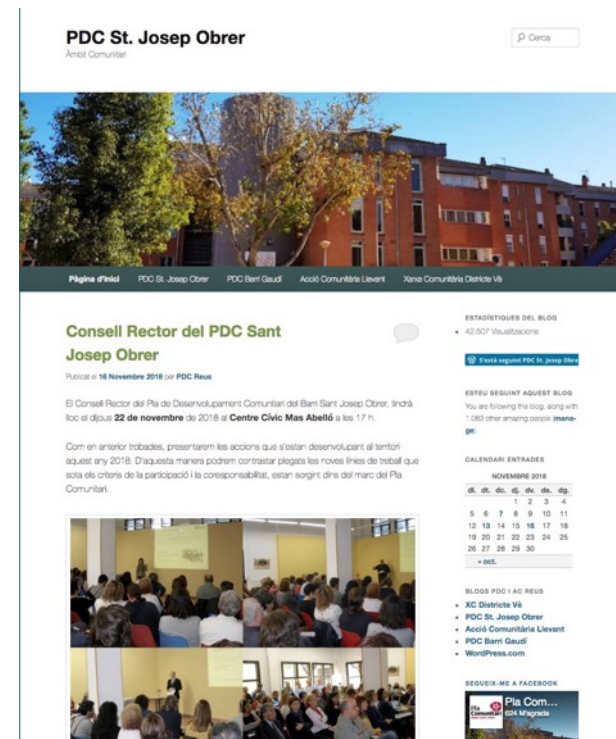
OBJECTIUS DEL PROJECTE:

- Informar i difondre les accions comunitàries al territori.
- Informar i difondre les notícies dels diferents mitjans que afectin al territori.
- Divulgar les activitats i serveis d'agents del territori.

ENTITAT/S RESPONSABLE/S:

Equip tècnic del PDC

Referents veïnals dels diferents grups de treball



GRUP D'URBANISME

Passeig pel barri

Projecte Passeig pel barri (I)

JUSTIFICACIÓ:

Aquest projecte permet una retroalimentació continuada entre el veïnat i l'administració. Alhora que es promou la millora qualitativa del barri es potencia la comunicació entre els diferents actors.

OBJECTIU DEL PROJECTE:

Fomentar la coresponsabilitat entre el veïnat i l'Administració pel que fa a actuacions menors, incloent manteniment, accessibilitat, mobiliari urbà, senyalització, etc.



Projecte Passeig pel barri (II)

ACCIONS:

El protocol és el següent:

- Realització d'un dossier amb les incidències detectades en cada Passeig pel barri.
- Traspàs de les incidències als responsables de les diferents àrees de l'Ajuntament.

ENTITAT/S I SERVEIS QUE HI PARTICIPEN:

Grup de Treball d'Urbanisme del Pla Comunitari, Regidoria de Benestar Social, Regidoria d'Urbanisme, Regidoria de Via Pública, Regidoria de Medi Ambient i Ocupació, Regidoria de Participació, Ciutadania i Transparència, Agència de l'Habitatge de Catalunya.



GRUP DE TREBALL INFÀNCIA, JOVES I EDUCACIÓ

Conviu l'estiu

Núria Balsells

Educadora Social

Àmbit Dinamització Comunitària i Cohesió Social

Projecte Conviu l'estiu (I)

Durant l'època estival hi ha una gran demanda per part de les famílies i dels centres educatius d'activitats i/o d'espais lúdico-formatius per a infants i joves del barri. La participació en aquestes activitats permet millorar la seva situació socio-emocional i d'ocupació positiva del temps de lleure.

Conviu l'estiu arriba a les famílies més desafavorides del barri i amb un nivell socio-econòmic baix. En els últims anys, el projecte ha estat un èxit, tant de participació d'infants com de realització.

OBJECTIUS DEL PROJECTE:

- Potenciar els processos d'integració i normalització social
- Millorar les habilitats socials bàsiques als infants
- Implicar a les famílies en el projecte



Projecte Conviu l'estiu (II)

ACCIONS:

Sota un eix temàtic únic es realitzen diverses activitats: manualitats, jocs d'aigua, piscina, psicomotricitat, festa de cloenda, etc.

ENTITAT/S I SERVEIS QUE HI PARTICIPEN:

Grup de treball d'Infància, joves i educació del Pla Comunitari, SIS (Servei d'Intervenció Socioeducativa), Regidoria de Benestar Social, Regidoria d'Ensenyament i Política Lingüística, Regidoria de Participació, Ciutadania i Transparència, Escola Rosa Sensat.



GRUP DE TREBALL INFÀNCIA, JOVES I EDUCACIÓ

Caseta Jove

Lorena Herrero
Monitora

Projecte Caseta jove (I)

El projecte Caseta Jove té com objectiu que els joves del barri St. Josep Obrer a través del pla de Desenvolupament Comunitari assoleixin hàbits d'organització i estudi, millorin les relacions grupals, la tolerància, el treball en equip, la resolució de conflictes, etc.

OBJECTIU DEL PROJECTE:

Fomentar que, un conjunt de nois/es amb risc d'exclusió social, assoleixin uns conceptes, unes actituds, uns procediments i uns valors que possibilitin la continuïtat en el sistema educatiu i fomentin la cohesió social del barri i/o ciutat.



Projecte Caseta jove (II)

ACCIONS:

- Suport a l'aprenentatge
- Realització de dinàmiques de grup
- Implicació dels alumnes en el seu propi procés d'aprenentatge.

ENTITAT/S I SERVEIS QUE HI PARTICIPEN:

Grup de treball d'Infància, joves i educació del Pla Comunitari, Regidoria de Benestar Social, Institut Roseta Mauri, escola Rosa Sensat, escola Eduard Toda, Regidoria de Participació, Ciutadania i Transparència/Centre Cívic Mas Abelló.



GRUP DE TREBALL INFÀNCIA, JOVES I EDUCACIÓ

Petits

Teresa Barceló
Coordinadora Servei d'Intervenció Socioeducativa

Petits - SIS (I)

JUSTIFICACIÓ:

L'activitat de Petits del barri correspon a una línia metodològica del Servei d'Intervenció socioeducativa, adreçat a famílies i infants de 0 a 3 anys que presenten situació de risc social i que es troben en seguiment pels Serveis Socials. La intervenció que es realitza va encaminada a millorar dinàmiques familiars.



Petits - SIS (II)

OBJECTIU GENERAL:

Fomentar el desenvolupament integral dels infants en les primeres edats i intervenir en llurs famílies per facilitar i potenciar el seu procés de creixement personal.

OBJECTIUS ESPECÍFICS:

- Treballar amb els infants les àrees bàsiques de desenvolupament
- Facilitar estratègies educatives a les famílies

ENTITAT/S I SERVEIS QUE HI PARTICIPEN:

Regidoria de Benestar Social - SIS



GRUP DE TREBALL INFÀNCIA, JOVES I EDUCACIÓ

Petitrens

Teresa Barceló
Coordinadora Servei d'Intervenció Socioeducativa

Petitrens - SIS (I)

JUSTIFICACIÓ:

L'activitat de Petitrens correspon a la línia de Servei d'atenció diürna del Servei d'Intervenció sociodeucativa adreçat a famílies i infants de 3 a 6 anys i les seves famílies que presenten situació de risc social i que es troben en seguiment pels Serveis Socials, es realitza una tasca de caràcter preventiu, fora de l'horari escolar.



Petitrens - SIS (II)

OBJECTIU GENERAL:

Donar suport, estimular i potenciar l'estructuració i el desenvolupament de la personalitat, la socialització, l'adquisició d'aprenentatges bàsics i l'esbarjo, compensant les deficiències socioeducatives mitjançant el treball individualitzat, el grupal, la família, el treball en xarxa i amb la comunitat.

OBJECTIUS ESPECÍFICS:

- Fomentar el desenvolupament integral dels infants
- Promoure habilitats socials bàsiques als menors
- Possibilitar als pares i mares elements nous que facilitin el desenvolupament socio-personal i educatiu dels seus fills/es.

ENTITAT/S I SERVEIS QUE HI PARTICIPEN:

Regidoria de Benestar Social - SIS



GRUP DE TREBALL INFÀNCIA, JOVES I EDUCACIÓ

Multiesport
Xarxa d'Esports als Barris

Marta Pallares
Tècnica esportiva

Projecte Multiesport (I)

JUSTIFICACIÓ:

Al barri Sant Josep Obrer hi ha un gran nombre d'infants de 6 a 12 anys que no realitzen cap esport fora de l'horari escolar.

Entre l'equip directiu de l'escola del barri i els professionals de les Regidories d'Esports i de Benestar Social s'ha pogut cobrir part d'aquesta necessitat i oferir als nens i nenes de la zona la possibilitat de practicar diferents modalitats esportives.

ACCIONS:

- Desenvolupament de l'activitat de multiesport segons els diferents grups d'edat.
- Treball específic en les resolucions de conflictes i els hàbits de cooperació.
- La formació específica dels monitors i coordinació amb els diferents agents implicats.



Projecte Multiesport (II)

OBJECTIUS DEL PROJECTE:

- Promoure la pràctica esportiva al barri amb finalitat educativa.
- Estimular la socialització i la relació amb els altres.

ENTITAT/S I SERVEIS QUE HI PARTICIPEN:

Grup de Treball Infància, Joves i Educació del Pla Comunitari, Regidoria Benestar de Social, Regidoria d'Esports, Escola Rosa Sensat, Pla Local d'Inclusió Social, Servei d'Intervenció Socioeducativa.



GRUP DE TREBALL INFÀNCIA, JOVES I EDUCACIÓ

Bàsquet Femení
Xarxa d'Esports als Barris

Núria Balsells
Educadora Social
Àmbit Dinamització Comunitària i Cohesió Social

Projecte Bàsquet Femení (I)

JUSTIFICACIÓ:

Amb el grup de treball d'Infància, joves i educació s'ha constatat que cal potenciar la pràctica esportiva adreçada a les noies ja que al barri, a mesura que es van fer grans, deixen de practicar esport. El curs passat es va iniciar un grup de bàsquet femení que ha funcionat bé i s'ha anat consolidant.

ACCIONS:

El projecte s'adreça a noies de 11 a 16 anys.

- Desenvolupament de l'activitat de basquet.
- Treball específic en les resolucions de conflictes



Projecte Bàsquet Femení (II)

OBJECTIUS DEL PROJECTE:

- Promoure la pràctica esportiva a les noies del barri.
- Millorar la convivència i la relació amb el grup d'iguals mitjançant l'esport.

ENTITAT/S I SERVEIS QUE HI PARTICIPEN:

Grup de Treball Infància, Joves i Educació del Pla Comunitari, Regidoria de Benestar Social, Regidoria d'Esports, Escola Rosa Sensat, Pla Local d'Inclusió Social.



GRUP DE TREBALL INFÀNCIA, JOVES I EDUCACIÓ

Escola de Futbol USD Mas Pellicer
Xarxa d'Esports als Barris

Xavi Castro
Tècnic Esportiu

Escola de Futbol USD Mas Pellicer (I)

JUSTIFICACIÓ:

L'esport és una eina eficaç per tal de fomentar valors, hàbits de convivència i socialització entre els infants, adolescents i joves en general. Aquest projecte permet motivar els infants i joves vers l'esport i assolir objectius de caire educatiu i socialitzador.

ACCIONS:

- Realització de l'activitat de futbol de caire socioeducatiu i esportiu.
- Seguiment del desenvolupament social i personal dels menors
- Promoció i suport a l'entitat per realitzar activitats esportives de caràcter educatiu.



Escola de Futbol USD Mas Pellicer (II)

OBJECTIUS DEL PROJECTE:

- Fomentar una actuacions esportiva socialitzadora i d'inclusió social en el barri Sant Josep Obrer a partir dels equipaments i recursos existents.
- Estimular i millorar la socialització dels infants, adolescents i joves, fomentant l'adquisició activa de tots aquells valors i actituds cíviques necessàries per la convivència i per al desenvolupament integral de la persona.
- Realitzar accions unificades i sostenibles a través del treball en xarxa, entre regidories de l'Ajuntament i Entitats esportives i associatives.

ENTITAT/S I SERVEIS QUE HI PARTICIPEN:

Grup de Treball Infància, Joves i Educació del Pla Comunitari, Regidoria Benestar Social, Regidoria d'Esports, USD Mas Pellicer, Pla Local d'Inclusió Social.



GRUP DE TREBALL INFÀNCIA, JOVES I EDUCACIÓ

L'Escola al Barri

Montse Artiga
Directora CC Mas Abelló

Projecte L'escola al barri (I)

JUSTIFICACIÓ:

Molts infants dels centres educatius no coneixen ni han vingut mai al Centre Cívic del Mas Abelló.

L'equip de professionals del PDC junt amb la direcció del centre cívic i els equips educatius van acordar donar a conèixer l'espai, a través d'activitats lúdiques i formatives.

ACCIONS:

- Projectió de la presentació explicativa de la història del Mas Abelló i com s'ha transformat fins a l'actualitat.
- Visita a les diferents sales i espais del centre cívic.
- Activitat manipulativa (Atrapasomnis) per donar a conèixer el centre cívic a les famílies.
- Ludoteca gegant (escacs, mikado, tres en ratlla, parxís, etc.).



Projecte L'escola al barri (II)

OBJECTIUS DEL PROJECTE:

- Donar a conèixer el centre cívic a alumnes de l'escola Eduard Toda.
- Realitzar activitats motivadores i educatives per incentivar la participació al Mas Abelló dels infants i les seves famílies.

ENTITAT/S I SERVEIS QUE HI PARTICIPEN:

Grup de treball d'Infància, joves i educació del Pla Comunitari, Regidoria de Benestar Social, escola Eduard Toda, Regidoria de Participació, Ciutadania i Transparència/Centre Cívic Mas Abelló.



GRUP DE TREBALL INFÀNCIA, JOVES I EDUCACIÓ

Projectes que desenvolupen en el territori, institucions, associacions i entitats i que es coordinen des del grup de treball

GRUP DE TREBALL INFÀNCIA, JOVES I EDUCACIÓ

Programa d'infants Jugar i Llegir
Programa de joves Activa't pel barri
Casal Cívic Reus- Sant Josep Obrer

Judit Aliaga
Responsable de l'Equipament

Programa *Jugar i Llegir*

És un programa socioeducatiu de la Generalitat de Catalunya adreçat a infants de 4 a 12 anys que es porta a terme en horari extraescolar i de la mà de monitors especialitzats en el lleure.

El *Jugar i Llegir* acompanya el desenvolupament dels infants per mitjà del joc i la lectura.

Educa els nois i les noies en els valors cívics del respecte, la tolerància, la solidaritat i la cooperació; desenvolupa la seva imaginació i la seva creativitat, i fomenta l'amistat i la convivència.

Programa *Jugar i Llegir*



Programa *Jugar i Llegir*



Programa *Jugar i Llegir*



Programa de joves *Activa't pel barri*

És un programa de dinamització juvenil que té com a objectiu el desenvolupament personal dels joves a partir del treball dels valors com ara la convivència, el civisme, la solidaritat i, sobretot, el sentiment de pertinença a un grup.

Adreçat a joves d' entre 12 i 18 anys.



Programa de joves *Activa't pel barri*

Taller 3 D



Programa de joves *Activa't pel barri*

Convivim en comunitat



Programa de joves *Activa't pel barri*

L' hora del tennis taula



Campionat de futbolí



Programa de joves *Activa't pel barri*

Junts aprenem



Taller de maquillatge de Halloween



GRUP DE TREBALL INFÀNCIA, JOVES I EDUCACIÓ

ALTERSUER,

programa d'oci alternatiu i saludable per joves
(Educatiu, Formatiu, Lúdic, Preventiu, Esportiu)

Anna Roig
Tècnica de joventut

Projecte ALTERSUER (I)

JUSTIFICACIÓ:

El projecte Altersuer és un projecte de prevenció de riscos entre joves de 12 a 20 anys a través del foment dels factors protectors com són les activitats de lleure i oci alternatiu.

Aquest programa es basa en poder oferir alternatives de lleure i oci als joves amb l'objectiu de crear entorns més segurs, saludables i de qualitat entre la població adolescent.

Hi ha quatre tipus d'activitats dins ALTERSUER:

1. **Altersuer ESPAI OBERT** : activitats i tallers lúdics i esportius descentralitzades en diferents espais
2. **Altersuer CIRCUIT FORMATIU**: activitats formatives al Casal de Joves
3. **Altersuer AL CAPVESPRES**: activitats nocturnes lúdiques
4. **Altersuer ACOMPANYA I INTEGRA**: tallers preventius i actuacions d'acompanyament amb joves i de treball d'habilitats socials i personals.



Projecte ALTERSUER (II)

Objectius:

- Promoure i facilitar un oci alternatiu i saludable , oferint, alternatives al consum.
- Augmentar els factors de prevenció i reduir els factors de risc associats a l'ús i l'abús de l'alcohol sobretot entre els 12 i els 16 anys.
- Fomentar l'inclusió en activitats normalitzades de joves que travessen situacions de dificultat social.
- Fomentar la utilització d'espais públics comunitaris com a espais lúdics possibilitant la interrelació de joves de diferents àmbits socials, de raça, de nacionalitat, de religió, etc.
- Promoure l'adquisició de pautes culturals d'ocupació del temps lliure més creatives i saludables entre els joves.
- Oferir alternatives formatives que facilitin la inserció social i laboral dels joves.
- Augmentar les alternatives d'ocupació del temps lliure en els barris amb més risc d'exclusió social.
- Facilitar la pràctica d'activitats físiques i esportives entre els joves.



GRUP DE TREBALL DONA I SALUT

Condicionament Físic
Xarxa d'Esports als Barris

Esperanza Galindo
Presidenta AV Mas Abelló

Projecte Condicionament Físic (I)

JUSTIFICACIÓ:

Dinamització de les dones, a través de l'esport, per treballar l'aïllament i la desconexió entre les diferents zones del barri i apropar les persones per tal de trencar barreres físiques, ètniques, religioses, culturals, etc.

L'activitat neix fruit del consens dins del marc del grup de treball de Dona i Salut.

ACCIONS:

Manteniment físic adreçat a dones adultes.

Xerrades informatives sobre hàbits saludables.

L'activitat incorpora el seguiment mèdic de les participants mitjançant l'equip mèdic del CAP d'Horts de Miró.



Projecte Condicionament Físic (II)

OBJECTIUS DEL PROJECTE:

- Facilitar la xarxa relacional entre els diferents col·lectius de dones del barri.
- Treballar els hàbits de salut.
- Evitar l'aïllament social.

ENTITAT/S I SERVEIS QUE HI PARTICIPEN:

Grup de Treball Dona i Salut del Pla Comunitari, Regidoria de Benestar Social, Regidoria de Participació, Ciutadania i Transparència - Centre Cívic Mas Abelló, AV Mas Abelló.



GRUP DE TREBALL DONA I SALUT

Amics Lectors

Esperanza Galindo
Presidenta AV Mas Abelló

Projecte Amics lectors (I)

JUSTIFICACIÓ:

Des del grup de treball de Dona i salut es posa de manifest la realitat d'algunes persones grans del barri que viuen soles, amb poca xarxa relacional i que surten poc de casa.

ACCIONS:

La lectura vol servir d'enllaç amb la gent gran.

Es fan visites a les persones susceptibles de participar al projecte

L'entitat Amics de la gent gran col·laboren en la formació de possibles voluntaris.

Es constitueixen parelles intergeneracionals



Projecte Amics lectors (II)

OBJECTIUS DEL PROJECTE:

- Sensibilitzar sobre la fragilitat de la gent gran.
- Ajudar a minvar aïllament social de la gent gran.
- Facilitar les relacions intergeneracionals.

ENTITAT/S I SERVEIS QUE HI PARTICIPEN:

Grup de Treball Dona i Salut del Pla Comunitari, Regidoria de Benestar Social, Amics de la Gent gran i AV Mas Abelló.



GRUP DE TREBALL DONA I SALUT

Dinamització Lingüística

Elena Prats

Directora escola Rosa Sensat

Projecte Dinamització Lingüística (I)

JUSTIFICACIÓ:

A l'escola Rosa Sensat la major part de famílies no utilitzen el català com a llengua vehicular, tenen dificultats per entendre'l i desconeixen els costums i tradicions de la ciutat on viuen. Arrel de la demanada de la direcció de l'escola i de les pròpies famílies es van iniciar converses en català.

ACCIONS:

L'activitat va adreçada a mares i pares vinculats a l'escola Rosa Sensat. Es realitza a l'escola els dilluns i els dimecres de 9 a 10 del matí.



Projecte Dinamització Lingüística (II)

OBJECTIUS DEL PROJECTE:

- Compartir tradicions i costums que es celebren a la ciutat.
- Millorar la competència lingüística dels participants.
- Ampliar les relacions i cercles socials.

ENTITAT/S I SERVEIS QUE HI PARTICIPEN:

Escola Rosa Sensat, Pla Educatiu d'Entorn (Regidoria d'Ensenyament i Política Lingüística, i Departament d'Ensenyament) i Regidoria de Benestar Social - PDC



GRUP DE TREBALL DONA I SALUT

Projectes que desenvolupen en el territori, institucions, associacions i entitats i que es coordinen des del grup de treball



GRUP DE TREBALL DONA I SALUT

Activitats de salut, creixement personal,
manuals i artístiques
Casal Cívic Reus- Sant Josep Obrer

Judit Aliaga
Responsable de l'Equipament

Benestar, salut i creixement personal

Taitxí Txuan terapèutic

Gimnàstica suau de moviments lents i continuats que ve de l' Orient i que té efectes relaxants i terapèutics.

Estiraments i flexibilitat

Tècniques de respiració i estirament, afluixen les parts rígides del cos passant a un estat flexible i saludable.





Benestar, salut i creixement personal

Gimnàstica suau

Per millorar la salut i prevenir el sedentarisme, combatre l'estrès i fomentar les relacions socials.

Hipopressius

Adreçada a persones que vulguin tenir cura del seu cos de forma global i respectuosa.

Ball en línia

Per a tots i totes - adults i gent gran – per ballar diferents balls en línia: country, rumba, boleros, fox, folk, etc.



Benestar, salut i creixement personal

Entrenament de la memòria

La memòria és una facultat humana que com a moltes altres, requereix pràctica i exercici.



Meditació, aquí i ara

És fonamental meditar i escoltar-nos si ens volem conèixer, per sentir-nos més sans i lliures.

Flors de Bach

Taller introductori de les 38 flors i els 7 grups en què són classificades.



Benestar, salut i creixement personal

Llengua de signes catalana

Llengua utilitzada per les persones sordes. És una llengua molt rica i que al ser gestual et dóna la possibilitat de comunicar-te d'una altra manera, molt dinàmica.

Anglès per viatjar

Aprendrem nocions elementals per a poder mantenir una conversa senzilla en anglès i llegir textos bàsics.

Activitats manuals i artístiques

Ornaments de Nadal

Crearem ornaments propis i originals per a l' arbre de Nadal.

Aquarel·la

Per aprendre una de les tècniques més populars de l'art, que té com a mitjà l'aigua.



GRUP DE TREBALL DONA I SALUT

COMSALUT

Dra Teresa Basora Gallisà

Metgessa de Família i Comunitària
Líder assistencial a l'EAP Horts de Miró

Projecte COMSALUT (I)

Objectius:

Donar un enfoc comunitari:

- A l'atenció dels problemes de salut de les persones i famílies, considerant el seu entorn, i els recursos comunitaris.
- A les activitats preventives i de promoció de salut.
- Col·laborar en aquells projectes del Pla de desenvolupament comunitari relacionats amb la salut.
- Fer recerca sobre promoció de salut en l'àmbit comunitari.
- Promoure la formació dels professionals de salut en l'àmbit de la Salut Comunitària.



Projecte COMSALUT (II)

Descripció de l'activitat:

- Dins el PDC, s'ha aportat informació sobre els principals problemes de salut detectats i fomentat la vessant de promoció de salut dels projectes.
- A nivell d'ABS, s'ha realitzat un diagnòstic de salut i promogut el treball en xarxa per tal que posteriorment es pugui realitzar una prioritització i un pla d'acció considerant les necessitats i actius de la pròpia comunitat.
- S'han mantingut les activitats grupals (Pas a Pas, Psicoeducatius, Escola de pares i mares...).
- S'ha fet recomanació de recursos comunitaris per a l'abordatge de problemes de salut individual, familiar (prescripció social).

Agents implicats:

Equip d'atenció Primària Horts de Miró

Servei de salut pública del Baix Camp i Priorat

Regidoria de Benestar Social

Regidoria de Salut

Regidoria de Participació, Ciutadania i Transparència

Grup de Dona i Salut



GRUP DE TREBALL DONA I SALUT

PLA D'ACCIONS SOBRE DROGUES DE REUS
SERVEI D'ADDICCIONS I SALUT MENTAL HUSJR
ARSU

Antoni Llort

REDUCCIÓ DE DANYS I RISCOS

ARSU usuaris formats i organitzats continuen la seva tasca de neteja d'espais de consum a la via pública i de contacte amb usuaris de drogues que no contacten amb la xarxa assistencial en coordinació amb els professionals del Servei d'Addiccions i Salut Mental HUSJR i La Illeta.

2. Mapeig de les principals zones de consum a la via pública:



REDUCCIÓ DE DANYS I RISCOS

Unitat mòbil de salut



Ubicada al costat del pont del barri permet el consum supervisat.
25 usuaris en 2 mesos

Sala supervisada de venopunció



Ubicada a les instal·lacions del Servei d'Addiccions i Salut Mental.
Hospital Universitari Sant Joan de Reus

GRUP DE TREBALL CONVIVÈNCIA I SEGURETAT

Escales Mas Pellicer

Lorena Herrero
Dinamitzadora

Projecte Escales Mas Pellicer (I)

JUSTIFICACIÓ:

El projecte Escales - Mas Pellicer pretén impulsar accions socioeducatives per donar resposta als problemes de convivència, habitabilitat i incivisme en el context de les escales i espais comunitaris

ACCIONS:

- Organització
- Suport, assessorament
- Participació en les reunions ordinàries i extraordinàries de les juntes
- Recollida i traspàs dels desperfectes dels habitatges
- Derivació de casos a altres agents mediadors



Projecte Escales Mas Pellicer (II)

OBJECTIU DEL PROJECTE:

Responsabilitzar a les persones que viuen als habitatges de protecció oficial de la zona Mas Pellicer del barri de Sant Josep, de les seves obligacions com llogater/es i/o propietaris/es dels immobles i zones comunitàries compartides.

ENTITAT/S I SERVEIS QUE HI PARTICIPEN:

Grup de treball de Convivència i Seguretat del Pla Comunitari, Regidoria de Benestar Social, Agència de l'Habitatge de Catalunya, Regidoria de Seguretat Ciutadana - Guàrdia Urbana – UMIRC, As. Gitana-Catalana Sant Josep Obrer.



GRUP DE TREBALL DE CONVIVÈNCIA I SEGURETAT

Convivència al barri

Joan Serena

Àmbit Dinamització Comunitària i Cohesió Social

Projecte Convivència al barri(I)

JUSTIFICACIÓ:

Atesa la importància que pel veïnat té aquest àmbit, i per tal de contribuir a preservar la seva qualitat de vida, cal mantenir una línia oberta per a atendre les necessitats puntuals de convivència i civisme

Si es detecten problemes a través del veïnat, caldrà canalitzar-los cap als organismes competents i poder-los donar una resposta.

ACCIONS:

- Realització de reunions de seguretat programades amb els representants dels Mossos d'Esquadra, Guàrdia Urbana, veïns del barri i tècnics comunitaris (4 anuals).
- Recull d'informació al voltant de conflictes i tractament d'aquesta.



Projecte Convivència al barri (II)

OBJECTIUS DEL PROJECTE:

- Facilitar el contacte entre els cossos de seguretat i els veïns i entitats.
- Detectar els punts conflictius en la convivència i el civisme i actuar i/o derivar-los.

ENTITAT/S I SERVEIS QUE HI PARTICIPEN:

Grup de treball de Convivència i Seguretat del Pla Comunitari, AV Mas Abelló, AV 1er de Maig, As. Gitana-Catalana Sant Josep Obrer, Mossos d'Esquadra, Regidoria de Benestar Social, Regidoria de Seguretat Ciutadana - Guàrdia Urbana, Regidoria de Participació, Ciutadania i Transparència.



GRUP DE TREBALL DE CONVIVÈNCIA I SEGURETAT

Punt Òmnia

Alex Mangas
Responsable Punt Òmnia
Sant Josep Obrer

Projecte Punt Òmnia (I)

Objectius:

- Accés a les noves tecnologies
- Us comunitari: Oferir un espai i suport d'accessibilitat a les tecnologies de la informació (TIC) per a tothom.
- Inserció sociolaboral: Ser un recurs que permeti augmentar l'ocupabilitat de la gent.
- Formació: Garantir que les persones amb majors dificultats puguin obtenir una formació adient en el camp de les TIC



Projecte Punt Òmnia (II)

Activitats que es desenvolupen:

Tallers d'iniciació a la informàtica

Tallers d'Internet, correu electrònic i xarxes socials

Tallers d'ofimàtica

Tallers per a persones amb diversitat funcional (Institut Pere Mata)

Recerca i millora de l'ocupació. Col·laboració amb el SOC (Servei d'Ocupació de Catalunya)

Col·laboració projectes "Jugar i llegir" i "Activa't pel barri"

Espai entitats

Ús lliure

Agents implicats:

Dep. de Treball, Afers Socials i Famílies

AVV Primero de Mayo

Casal Cívic Mas Pellicer

FAVIBC



CENTRE CÍVIC MAS ABELLÓ

Activitats

Montse Artiga
Directora de l'Equipament

Des dels centres cívics organitzen activitats per tots els sectors de població encara que cada centre té la seva particularitat.

Al Mas Abelló s'organitzen activitats obertes, per donar cabuda a gent nova:

En família:

Activitats que es realitzen com galetes nadalenques, decoració halloween, és a nivell familiar amb l'objectiu d'obrir al barri l'accés al centre d'una manera divertida

Tastets i rutes,...

Són sortides, xerrades, tastets que es realitzen per donar a conèixer l'entorn del centre i la nostra ciutat.



Activitats populars

Celebració de les nostres festes com Nadal, Sant Jordi, la Festa Major,... on donem cabuda a tots els infants i famílies que hi vulguin participar.

Tarda Medieval

Les entitats del barri i el mateix centre cívic realitzem una festa tradicional oberta a tothom.



Seu d'entitats:

El centre cívic facilita a les entitats, associacions, fundacions i grups informals, espais i punt de trobada per realitzar diferents activitats o reunions.

Activitat amb els centres educatius:

Oferim a les escoles, conjuntament amb el pla comunitari, visites guiades, tallers i activitats lúdico-educatives, explicant la història del Mas Abelló.



Cursos i tallers:

Es programem cursos i tallers de diferents àmbits amb l'objectiu de ser espais de proximitat al barri i oferir programació al llarg de l'any.

Nit d'entitats

Trobada anual de totes les entitats amb seu al centre cívic, per donar a conèixer les activitats i realitzar alguna demostració. En acabar es fa un sopar de convivència.





Pla Local
d'Inclusió Social
REUS



Pla
Comunitari
REUS BARRI SANT JOSEP

OBJECTIU COMPARTIT AMB EL PLA D'INCLUSIÓ SOCIAL

Eixos i col·laboracions

Francesc Crua
Pla Local d'Inclusió Social

Pla Desenvolupament Comunitari i el Pla d'Inclusió Social

Plans per a impulsar actuacions dirigides a promoure programes i projectes de millora social a través del treball en xarxa amb els ciutadans, les entitats i les administracions.



PLACI : Pla local d'acció comunitària i inclusiva

- Potenciació de la coordinació i treball conjunt
- Maximitzar el potencial inclusiu i comunitari



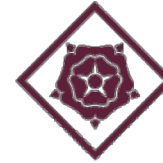
Col·laboració i coordinació:

- Coneixement de la realitat social i contactes amb entitats
- Programes, projectes i accions per la inclusió i cohesió socials:
 - Pont entre cultures : promoció social amb el poble gitano
 - Internet per al dia al dia: bon veïnatge per les noves tecnologies
 - Xarxa esport als barris
 - Altres tallers: cuina, eficiència energètica...



TORN OBERT DE PARAULES

Valoració Projectes 2018



CLOENDA

Sr. Francesc Tarragona

Director Serveis Territorials de Treball, Afers Socials i
Família de Tarragona

Sr. Carles Pellicer

Alcalde de Reus

Gràcies per la vostra atenció i participació.